

LureInfo

BULLETIN DES RENCONTRES INTERNATIONALES DE LURE / MAI 2006



SI TRADITIONNELS ET DÉJÀ JEUNES !

**SAMEDI 13 MAI 2006 / ZONE OPAQUE /
13 RUE BAUDIN / 93100 MONTREUIL /
WWW.ZONE-OPAQUE.ORG**

La PAO est-elle déjà dépassée ? 4 jeunes gens ont créés, en août 2004, un collectif au plomb : la Zone opaque. Cette imprimerie associative qui réalise des travaux de commande est aussi un espace ouvert à tous projets « imprimables » dans le domaine du livre et des beaux imprimés. Lors de cette visite privilégiée, Pierre-Marie Jamart, Guillaume Crouzet et Jean-Baptiste Levée nous dévoileront leurs dernières réalisations, quelques merveilles en bois

et des compositions de plomb sur le marbre (qui n'en n'est pas). Leurs travaux, nous le parions, ne laisseront ni de bois ni de marbre les amateurs en choses typographiques.

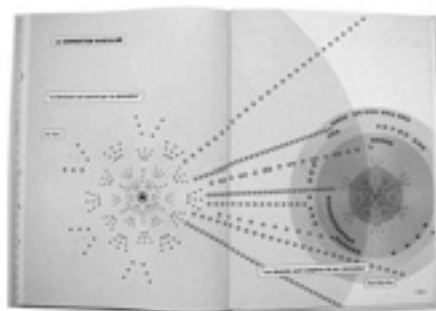
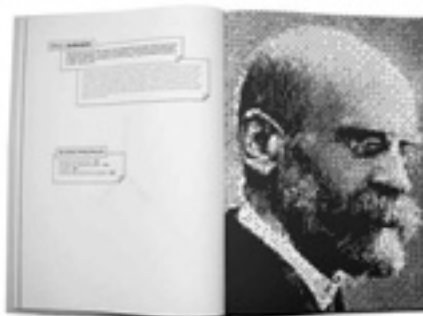
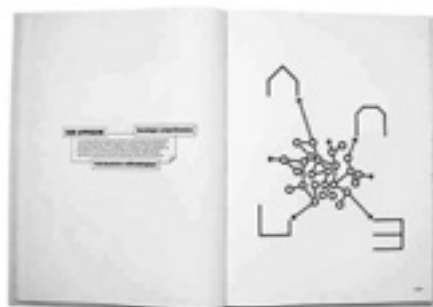
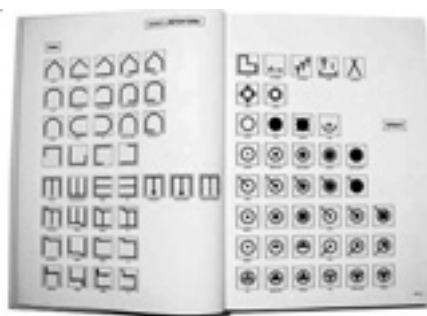
**VISITE DU ZO DE 14 H-18 H
avec démonstration de taille douce
Suivi d'un apéritif fort convivial sur la
terrasse / feuilletage des derniers ouvrages
de la Zone Opaque.**

**INSCRIPTION À LA VISITE
Adeline Goyet | secrétaire général
adelinedelure@free.fr**



(NOUS CHANGEONS UNE NOUVELLE FOIS D'ADRESSE, NOTEZ LA BIEN)
RENCONTRES INTERNATIONALES DE LURE / 33 RUE DE LA BRÈCHE
AUX LOUPS / 75012 PARIS

NATHALIE LATINUS
76, RUE ST-BLAISE
75020 PARIS



SOCIOGRAPHIE, GRAPHISME PENSANT

JEUDI 18 MAI 2006 / GALERIE ANATOME / 38 RUE SEDAINE / 75011 PARIS / MÉTRO BRÉGUET-SABIN OU BASTILLE

Il est des livres qu'on n'oublie pas parce qu'ils nous touchent, et d'autres tout simplement parce qu'ils forment notre esprit et éclairent le monde. Certains réalisent le double exploit, comme ceux des pères fondateurs des sciences humaines, toujours actuels, toujours stimulants, Émile Durkheim, Sigmund Freud, Max Weber, Bronislaw Malinowski, par exemple, ou plus récemment Pierre Bourdieu, refondateur à sa manière de la sociologie. Charlotte Jankowski a entrepris de leur dédier un livre

de grand format (unique à cette date, pour son diplôme de l'ESAG), une somme de travail qui modélise les grands concepts de ces auteurs au moyen d'un langage symbolique modulaire.

Sociographie • un langage visuel pour les sciences sociales
Diplôme 2005 • 350 x 250 mm • 178 pages
• à feuilleter ici en attendant le 18 mai : <http://www.charlottejankowski.com/sociographie.html>

Retour sur l'assemblée générale des Rencontres de Lure

À L'ATTENTION DE CEUX QUI N'ÉTAIENT PAS PRÉSENTS...

La journée de l'assemblée générale a eu lieu le 14 janvier et s'est déroulée en trois temps.

1. La matinée a été consacrée à une passionnante visite de l'exposition « Torah, Bible, Coran, livres de paroles » présentée à la BNF François Mitterrand et commentée avec vivacité respectivement par Anne Zali et Annie Vernay-Nouri, commissaires de l'exposition.

2. Après le repas pris en commun et pour lequel Dominique Monot et Michel Bouvet ont rejoint le groupe, l'assemblée générale s'est tenue dans une salle de la BNF louée par l'association. Elle a débuté par la présentation d'un diaporama préparé par Adeline Goyet et Pierre Vincent synthétisant joyeusement les moments forts de la

semaine d'été 2005. À l'appui de cette présentation Michel Bouvet, président des Rencontres de Lure, a fait lecture du rapport moral insistant sur les points suivants : inauguration de l'exposition Justin Grégoire, de la Chancellerie et succès de la semaine 2005.

Un second diaporama a retracé les étapes des travaux de la Chancellerie et son inauguration.

Un premier vote a entériné le rapport moral qui a été adopté à l'unanimité moins une abstention.

Christian Bessigneul, trésorier, a fait état des comptes de l'association en précisant qu'ils sont encore fragiles même si le volume des activités s'est amplifié ; le rapport financier a été adopté à l'unanimité moins une abstention et un vote nul.

Michel Bouvet a pris de nouveau la parole en commentant une animation consacrée au projet « Chemins des écritures », animation qui avait été précédemment visionnée à Lurs devant les autorités locales dans le cadre de la validation du projet. Christian Bessigneul est revenu pour évoquer les orientations budgétaires 2006 : poursuite et fins des travaux de la Chancellerie, prolongement du projet « Chemins des écritures », organisation de la prochaine session, projet d'exposition « Excoffon », organisation administrative de l'association.

Les nouveaux candidats au conseil d'administration se sont présentés, à savoir : Maud Poussière (designer graphique), Brigitte Suffert (DA Le Monde), Caroline Jolivet (graphiste, enseignante),

RENCONTRES INTERNATIONALES DE LURE

EXERCICE DU 1^{ER} OCTOBRE 2004 AU 30 SEPTEMBRE 2005

Rapport financier 2005

À travers l'approbation des orientations budgétaires, vous aviez validé 2005 comme une année d'inaugurations. La vision financière de l'exercice reflète bien cet état d'inaugurations successives ; cette mobilité associative, stimulée par les porteurs de projets et le taux de renouvellement important de l'équipe d'administrateurs élus lors de l'A.G. dernière.

Au plan financier, cette année était un peu spéciale puisque nous avons quasi épuisé nos réserves de trésorerie l'année précédente, lors de l'exercice 2004.

Les dessinateurs de caractères connaissent bien et sans doute plus que tout autres, cette recherche de la limite. Le repérage très précis du trajet de la démarcation entre la surface noire et le vide de l'intersigne. Ceux qui se sont confrontés à la taille directe sur métal ou à la carte à gratter se souviennent des innombrables gratouillis nécessaires avant que l'œil exercé ne valide la qualité de la forme. Le phénomène de la limite ! Pour les trésoriers, cette année fût un long moment comme celui là. Un exercice d'observation continue de la ligne à ne

pas franchir pour éviter de couler l'association et demeurer dans l'harmonie des fonctionnements budgétaires.

Les résultats de l'exercice présentent une perte nette de 1679 au 30 septembre 2005. Cet aléa d'équilibre sur l'année universitaire qui rythme notre vie, ne financière pas dire que les comp-tes aient été négligés, bien au contraire. La situation s'explique très simplement par le décalage des engagements et des remboursements pluri-annuels relatifs aux travaux de réalisation et des subventions d'investissements. Le rituel annuel de la présentation des comptes à l'instant T de l'année N reste, en terme de gestion, un élément important de notre tableau de bord.

Globalement, les recettes et dépenses 2005 sont et en cohérence avec les exigences des orientations approuvées. L'équipe du comité 2005 a validé l'année financière basée d'une part sur la recherche de Mécénats avec la relance de nos partenaires institutionnels et d'autre part, sur une sous-traitance partielle dans la mise en place de l'organisation de la session

d'été et le suivi de projets.

Un appel aux contributions volontaires permettait d'approvisionner la trésorerie et incrémentait les comptes financiers dit « des associés ». Cet effort demandé à quelques membres, limite sensiblement le montant des frais de découverts bancaires que l'association devrait supporter.

Tous les chiffres et pourcentages de l'exercice 2005 reflètent bien la situation de cette redynamisation associative à travers les attributions de bourses et prix, le renforcement des contributions internationales jointes à l'ouverture sur un plus large public en local comme en national.

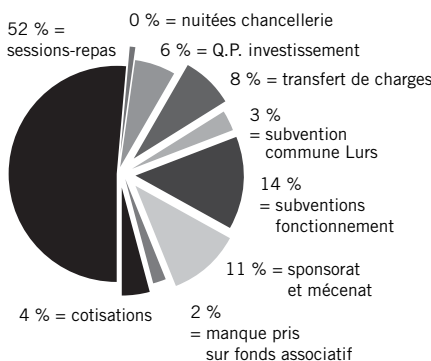
Les comptes de bilan reflètent la réalité de l'accroissement de l'« actif » et des « fonds propres » de l'association, en cohérence complète avec le « passif » exprimé.

Pour en terminer, l'exercice 2005 augmente surtout la crédibilité et les possibilités de l'association. A elle de poursuivre, avec prudence, sa métamorphose perpétuelle.

Les trésoriers Christian Bessigneul et Laurence Durandau

RECETTES - DÉPENSES 2005

Subventions		
fonctionnement	10800,00	14%
Sponsorat et Mécénat	8500,00	11%
Subvention Commune		
Lurs	1500,00	3%
Cotisations	2993,00	4%
Sessions - repas	40529,40	52%
Nuitées chancellerie	300,00	0%
Q.P. investissement	4955,67	6%
Transfert de charges	6190,00	8%
	75 768,07	98%
manque pris sur		
fond associatif	1192,32	2%
	76 768,07	100%



RENCONTRES INTERNATIONALES DE LURE

EXERCICE DU 1^{ER} OCTOBRE 2005 AU 30 SEPTEMBRE 2006

Orientations budgétaires 2006

2006, Année de partenariat

Au-delà de la poursuite des fonctionnements associatifs et des projets d'investissements engagés (chancellerie, chemin des écritures, partenariats locaux), ce nouvel exercice reflète le désir de stabilisation dans le réaménagement administratif et financier de l'association. Accompagner les initiatives liées à la communication, aux possibilités offertes par notre salle d'exposition, renouveler les principes d'organisation de la session d'été, maintenir l'attribution de prix, de bourses, inciter à la rencontre, sur un plan international, d'œuvres graphiques et de leurs auteurs, restent les axes primordiaux de l'activité.

PRODUITS

cotisations	4 000 €
produits d'activités	40 600 €
sub. de fonctionnement PACA	16 000 €
autres sub. de fonctionnement	8 000 €
produits exceptionnels	10 000 €
total des produits	74 600 €

CHARGES

charges de structure	16 600 €
charges d'activités	47 000 €
impôts et taxes	2 800 €
dotations	8 200 €
total des charges	74 600 €

Susanna Shannon (DA) : se représente au comité.

Le dernier vote entérine les candidatures et les orientations budgétaires.

3. À l'issue de ces communications et alors que l'assemblée générale est sur le point de se terminer, Michel Bouvet a lu un bref communiqué dans lequel il annonce en substance sa volonté de démissionner de ses fonctions de président. Ce texte est co-signé par Clotilde Olyff qui quitte également ses fonctions de vice-présidente au sein du comité. Face à l'étonnement et aux questions soulevées par cette annonce Michel Bouvet affirme que sa décision est définitive mais assure rester un fidèle soutien des Rencontres de Lure.

En conclusion...

Depuis cette assemblée générale le comité élu a communiqué aux membres présents le nouveau bureau constitué en son sein – conformément aux statuts de l'association – et leur a fait part de sa volonté d'assurer les activités de l'année et de développer les projets à venir.

LE NOUVEAU BUREAU

Trois co-présidents :

Dominique Flavien Monod,
Christian Bessigneul, Nicolas Taffin

Co-secrétaires généraux :

Adeline Goyet, Pierre Vincent

Trésorier : Laurence Durandau

Trésorier adjoint : Brigitte Suffert

SEMAINE D'ÉTÉ 2006 L'ÉCRIT D'AMOUR

Le livre, la page, le signe, objets de raison
comme de passions déraisonnées.

Existe-t-il une communication sans désir ?
Le vocabulaire amoureux des arts graphiques
nous rappelle à la chair des signes
et à la tension désirante qui tiraille
le typographe dans son travail de liaison.

Exploration pluridisciplinaire de l'ivresse
et des transports (voire de l'extase) graphiques
à Lurs du 20 au 26 août 2006.

Avec Bruno Bernard, Peter Bil'ak, Claude-Laurent
François, Paul Jammes, Erik Kindel, Mark Kopylov,
Michel Melot, Dominique Monot,
Yves Perrousseau, Jean-François Porchez,
Fred Smeijers, une exposition Roger Excoffon
et des surprises de taille.

TARIFS MORGAN DE TOI SEMAINE D'ÉTÉ 2006

Mais au fait ? Ai-je payé ma cotisation ?

TARIF TRANSIE ♥♥♥♥♥

soutien : semaine + cotisation = 750 euros

TARIF RAIDE DINGUE ♥♥♥♥♥

particulier : semaine + cotisation = 509 euros

TARIF ACCRO ♥♥♥♥

particulier : semaine seule,
adhérent à jour de sa cotisation = 444 euros

TARIF AMOUREUX ♥♥

étudiant : semaine + cotisation 343 euros

TARIF FLIRT ♥

étudiant : semaine seule,
adhérent à jour de sa cotisation = 318 euros



© photo Adeline Coyet



GRAND PRIX DES RENCONTRES DE LURE 2006

OBJECTIF

Le Grand prix des Rencontres de Lure a pour objectif de promouvoir, inciter et distinguer la créativité, l'originalité et la qualité d'une recherche personnelle, d'une œuvre ou d'un travail réalisé dans le domaine des arts visuels et tissant des liens étroits avec l'univers des signes, du graphisme, de la typographie...

DÉROULEMENT

Les travaux sont présentés en projection publique. L'anonymat des projets est préservé jusqu'à la remise du Grand Prix. Le jury est composé des personnalités invitées intervenant lors de la session. La remise du Grand Prix a lieu le mercredi soir.

LAURÉAT DU GRAND PRIX DES RENCONTRES DE LURE

Un galet de la Durance, dédié par le jury, est remis

au lauréat qui se voit également offrir la gratuité de la session d'été 2007 ainsi que la prise en charge du graphisme du prochain bulletin de l'association. Les travaux primés sont publiés dans la revue TYP/observatoire typo_graphique des Rencontres de Lure et sont aussi présents sur leur site.

PARTICIPATION

Pour participer au Grand prix des Rencontres de Lure, il suffit d'être inscrit à la semaine d'été 2006, avoir envoyé sa candidature sur papier libre et déposé un dossier (format A4) présentant les principaux éléments et axes de son projet auprès du comité des Rencontres de Lure avant le 30 juillet 2006. Le comité sélectionne les dossiers et informe les candidats de leur participation effective au plus tard le 15 août.

GRAZIE MILLE !

À Fabrizio M. Rossi, qui a publié un compte rendu de la semaine d'été 2005 à Lurs, dans la revue *Progetto Grafico*. Participant l'année dernière, Fabrizio a rédigé et compilé de nombreux documents dans un journal typographique de 16 pages. C'est bien entendu en italien, mais cette revue (200 pages) vaut vraiment le coup d'œil, tant par la diversité de ses articles que par la pertinence de ceux-ci. L'AIAP, association italienne de projet pour la communication visuelle édite depuis juillet 2003 ce *projet graphique*, fait par des graphistes et pour les graphistes !



TOI, TOI NOTRE TOÎT !

Comme deux demi cercles collés ensemble sur un point, B. Pour bâtir ensemble les contours d'un avenir durable, le fondateur des Rencontres de Lure, M.V. a choisi, de partager le même toit avec sa personne morale favorite.

Après maints dialogues et moult rencontres, ils redressaient les J pour en faire des I et tordaient les U pour les muter en C, les plus beaux scénarios étaient imaginés et conséquemment ils eurent beaucoup d'enfants.

En affectueux témoignage de cette tendresse infinie, les derniers arrivés deviennent les premiers et continuent à jouer à faire lever les bras des T pour singer les Y, à déplier les quatre membres des X pour mimer les K ou bien à faire rouler les O... Les Q et les P, qui n'ont qu'un pied

trottinent joyeusement à coté. Avec ses deux pattes, l'R, de Provence, n'a aucun mal à se joindre à tous. Nul ne lui ferait prendre un A pour un W.

Personne n'est contre une petite polémique, surtout si le débat s'emballe... Il n'y a pas de prescription dans la définition du glyphe ! Le temps malgré tout érodait les poutres, la demeure chancelait. Cette chaumière lurienne fût donc restaurée en commençant par le toit et la salle des projections et conférences. Le L inversé devint F. Cependant, la demeure dédiée aux arts de l'esprit semblait ignorer qu'elle disposait aussi de dessous sexy. Grande voûte et petite voûte, en fait se sacrifiaient surtout pour des fonctions logistiques d'entrepôt. De grandes et petites fissurations apparentent

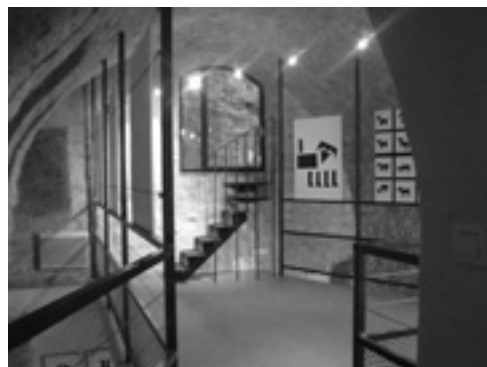


bientôt et se multipliaient, Z, N, 7, n, z, etc. Hélas, comme s'ils étaient debout sur le parapet, avant un saut à l'élastique, avant chaque session, les administrateurs hésitaient à convier à de nouvelles Rencontres internationales...

H avec deux points de trois bras, pour faire vingt-six dossiers, le choix fût d'ajouter une tige horizontale afin de disposer d'un E. Depuis peu, La chancellerie de Lurs, Lus, peut offrir ses dessous et ses interstices à des exposants. Elle ne souhaite pas rester un espace fermé comme un D. Dans un pacs avec le chemin des écritures latines, la chancellerie patiemment reliftée se réaffirme universelle et se positionne, sans assurance vie, ouverte comme un G, sur le sentier de cœur des itinéraires graphiques et culturels européens.

JUSTIN EST DE RETOUR.

Si quelqu'un symbolise « l'esprit de Lurs » dans ce qu'il a de plus enrichissant et de plus souriant, c'est bien Justin Grégoire. Cet été 2006, une foule nombreuse se pressait à l'inauguration de la galerie de la chancellerie pour admirer les papiers découpés de ce Lursien des origines dont les travaux nous enchantent par leur rigueur et leur humour.



RETOUR SUR 3 RENCONTRES

Livres de Parole

SAMEDI 14 JANVIER 2006 / BNF-FRANÇOIS MITTERRAND

par Christian Bessigneul,
participant à la visite de Lure

YMWH, (3=1), 99 NOMS

Entre cinq épaulés et trois parfums, le 7 novembre dernier, il s'agissait d'observer l'essentiel d'objets modestement éclairés dans des vitrines reliquaires d'un modèle standard... Simultanément, le regard fovéal visait brièvement le cartel pour tenter une mise en relation. Au rythme de la petite vitesse saccadée, des foules spontanées, la progression bruyante du visiteur dans les méandres du labyrinthe était assurée. Avant, il avait fallu abandonner son véhicule à un éphémère numéro de parking, assouplir les articulations de ses genoux en ascensions d'escaliers, remonter le col pour affronter Blizzard, se repositionner en ligne et entrer lettre à lettre dans les tourniquets et détecteurs sécuritaires. Quelques gardes radioguidés aidaient à l'installation en longs et patients rangs de casses (pieds !) avant de signifier un accès par paquet, en harmonie avec le flux... Une inauguration à la BnF se mérite ! Le 8 juin précédent, lors d'une rencontre lurienne à Paris-Anatôme, Anne Zali et Annie Berthier avaient accepté de nous préparer une mise en bouche. Avec Annie Vernay-Nouri elles allaient tenter de répondre à une préoccupation pédagogique laïque majeure « comment aborder le fait religieux d'une façon non polémique ? » « comment présenter au public les textes fondateurs de notre culture ? ». Aidée de Chronos, des anges qui peuplent la Bibliothèque nationale de France et de quelques vacataires, en appui sur les trésors des collections, elles allaient nous montrer une sélection des LIVRES DE PAROLE. Aux frontières des écritures, elles se confrontaient aux critères du choix, à la cohérence des documents associés, catalogues, dossiers didactiques, suites virtuelles... Elles s'étaient réparties les tâches et ne pensaient qu'aux actes !

TORAH BIBLE CORAN

Sans Anne Zali oratrice, toutes ces pages auraient été bien muettes, ce 14 janvier.

Polythéisme

Pour calmer le bavardage ininterrompu de leurs activités cérébrales face aux événements, les hittites ont composé avec un univers bruisant de plus de mille déesses mères et autres dieux. Les peuples nomades voisins peuplaient l'espace de djinns. Ces quelque trois cent soixante divinités étaient partout et se les rendre favorable était un objectif permanent. Pour les tribus plus sédentaires, les biens suivaient les filiations et il importait de remonter aux prodiges de l'origine... En Syrie, en Egypte, à Babylone il en va de même... Ainsi la Parole remonte l'histoire, l'entretien, la raconte, la récite, la colporte, la commerce, la multilingue, la commente et la répète... Les gestes figés par les tracés d'écritures sur fragments d'os, peaux, pierres, ou feuilles végétales sont là, en témoignages émouvants de ces premières sagas.

Judaïsme

Nous sommes autour de -1900 ans et sur la piste d'Abraham, nous assistons à la naissance des monothéismes. « Me voici venant vers toi dans le nuage de la nuée pour que le peuple entende que je parle avec toi ». Les textes gravés sur les tables de la Loi descendent de l'immensité d'un ciel orange. Dans son infaillible éternité, la Vérité est ainsi révélée par la Loi écrite. Nous sommes à la genèse du cérémonial des rites. L'abstrait Dieu devient masculin et fédère tous les contraires, toutes les énergies. Sans aucune image, les calligraphes nous disent tout ou presque tout. En complément, la loi orale écrite, vient transcrire les études à conduire pour être, à son tour « un passeur ». La langue permet de multiples interprétations. Nous en suivons les reconstructions page à page. Le lecteur doit comprendre et traduire. « Il apporte au récit l'âme de son ciel ».

Christianisme

A partir de + l'an 50, le monothéisme chrétien formule une « nouvelle alliance ». La réincarnation donne un visage à Dieu. L'unique composé du pèrePère, du fils Fils et du Saint Esprit. Les écrits témoignent à plusieurs voix des traces de cette présence qui s'est déjà retirée de la vue mais qui reste présente par des milliers de sensations. « Le verbe s'est fait chair ». L'ancienne alliance hébraïque est reconfigurée. Les images de l'arbre de Jessé, affirment la filiation. Les textes sont reclassés et magnifiés. Ils deviennent avec les illustrations

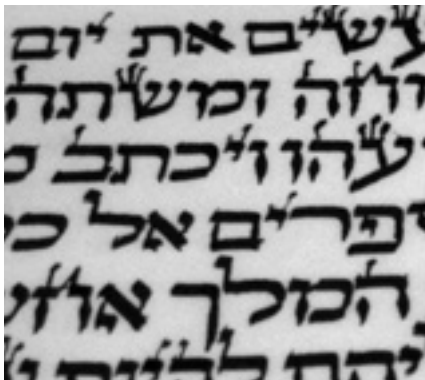
les supports de l'oralité divine. La parole devient nourriture, la lettre maintenant précède le récit. Le livre est un vrai trésor. L'histoire se décline en vitraux, fresques, sculptures, chants, scénographies théâtrales. Dans le stress de Titivillus, (diable qui pousse les copistes à des erreurs de transcription) les écrivains des scriptoria s'appliquent et dupliquent. Les typographes taillent des caractères pour composer les bibles polyglottes, des pages avec gloses, d'autres sans. Tous ces efforts de structuration et d'agencement des textes sont ici, à portée du regard des quelques trente luriers attentifs et passionnés.

Islamisme

Annie Vernay-nouri Nouri nous apporte certaines clés corrélatives aux relations de l'Ange Gabriel et de l'Empire musulman entre 610 et 632, périodes de la révélation. Les Perses en donnent quelques illustrations mais le monde arabe rejette toute figuration. La dimension orale reste déterminante. La langue est sacralisée et le dialogue est direct avec le créateur. Le monothéisme est rigoureux. La silhouette de la sandale du Prophète évoque la réalité de cette empreinte. Les ductus calligraphiques se plient et s'adaptent aux nuances des formes et contours d'ornements. Le texte est écrit, appris et doit être reformulé par cœur. L'usage savant côtoie l'usage croyant. Parmi les objets, est présentée une touchante tablette coranique. Dans les écoles, la planche support du texte est grattée puis réécrite au fur et à mesure de la maîtrise de la récitation des versets et sourates. Au-delà des dissensions liées aux successions du prophète et des califes, l'Islam attribue une valeur symbolique aux chiffres et aux lettres. Les courants mystiques générés sont illustrés par de multiples amulettes et talismans.

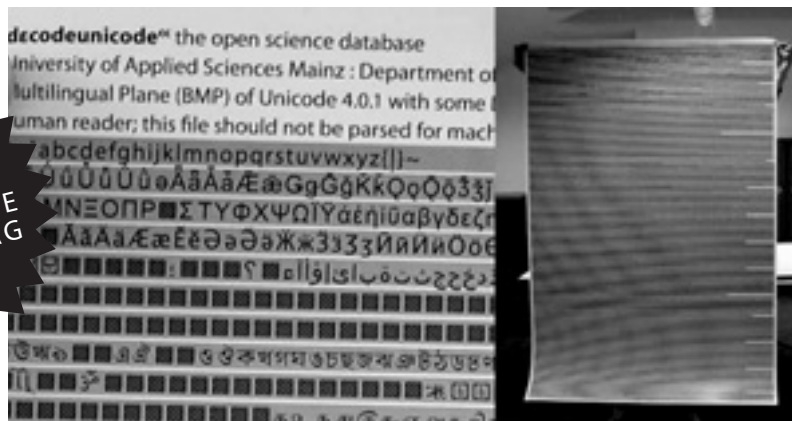
Le puit

« Dieu est le bruit de l'eau dans l'univers de la soif ». Point de rencontre des hommes et miroir du ciel, le cercle du hasard des rencontres se forme autour du puit. L'oasis des entretiens est là, en clôture magique et temporaire de cette magnifique exposition. Pourquoi Dieu disparaîtrait-il ? La question reste ouverte... Pour moi, en ce samedi matin, il n'était pas loin, sous les apparences de conservateurs généreuses, pimantées et rayonnantes qui donnaient soit de culture. Pour celles et ceux qui veulent aussi s'abreuver de dialogues avec Le plus grand, les abords du puit regorgent de références, entretiens, postes de consultations. Jusqu'au 30 avril, ici, les livres de parole s'offrent à boire. Merci encore à Anne, Annie et Annie.



DecodeUnicode

SAMEDI 3 DÉCEMBRE
2005 / GALERIE
ANATOME



Leonardo Sonnoli

JEUDI 2 FÉVRIER 2006 / GALERIE ANATOME

Ce jeudi soir il fait frais, à 19h00 le rez-de-chaussée de la galerie Anatome est plein. Tout est prêt, mais pour commencer nous attendons nos deux co-présidents parisiens, Christian et Nicolas... 19h12 toc toc ils sont là, des cartons de vin plein les mains.

Pour nous faire saisir son approche du graphisme, de la typographie et donc du design, Leonardo Sonnoli a mis en parallèle sa « bibliogramma », ou le classement de ses 26 livres de chevets, avec ses travaux. Avec beaucoup de modestie il a détaillé ses livres qui l'on construit et ne s'est pas attardé sur ses réalisations. Parmi ces bibles, on a pu voir Edwin A. Abbott et sa satire mathématique Flatland, qui conte les aventures d'un carré menacé par une sphère ; Roland Barthes et Variations sur l'écriture, un plan séquentiel comprenant des parties rassemblant des fragments eux même classés par ordre alphabétique... ; Sounds de Keith Godard qui ne contient aucun mot mais une vingtaine de papiers aux touchés et aux sons qui diffèrent ; le catalogue Olivetti 1908-1958 conçu et mise en page par Giovanni Pintori et Max Huber ; les Cent mille milliards de poèmes de Raymond Queneau et Massin ; Capitolo zero de Giovanna Sandri, livre de plus de 100 pages uniquement composé avec de la ponctuation ; la scoperta dell'alfabeto (la découverte de l'alphabet) de Luigi Malerba ; la série Typographica d'Herbert Spencer et des ouvrages plus classiques dans une bibliothèque de graphiste, comme My way to typography de Wolfgang Weingart et Die Neue typographie de Jan Tschichold... Cette « étagère sentimentale », Leonardo Sonnoli ne l'a conçue pas comme une bibliographie idéale, mais comme une trace qui nous construit tous différemment. Il n'est donc pas uniquement question de livres de graphistes. Et pour appuyer cette idée, il cite John Warwicker, fondateur du groupe londonnien Tomato : « les livres de design ne vous apprennent rien d'autre que de la technique et sont assez mal écrit, véhiculant de l'information plutôt que du contexte, encourageant ainsi le clonage de surface et l'exercice stylistique ».

Les images de Leonardo Sonnoli sont économes et brutes. À l'image de ses célèbres affiches typographiques réalisées pour la ville de Pesaro, particulièrement représentative de son travail. Elles restent en mémoire, sans doute grâce à leur approche expérimentale et leur usage minimaliste de la typographie.

Leonardo Sonnoli vit et travaille en Italie (à Rimini et Trieste). Il est professeur à l'Institut Universitaire d'Architecture de Venise (IUAV) et a fondé avec Paolo Tassinari et Pierpaolo Vetta il y a quatre ans CODEsign, un studio qui officie dans l'édition, le design d'exposition, les communications publiques et favorise les programmes éducatifs par des conférences.



ÉCHOS

BASE DE DONNÉES

Depuis (le début de l'année), la base de donnée des Rencontres fait l'objet d'une importante refonte. Adeline Goyet et Pierre Vincent, aidés par Marc Combier restructurent l'ensemble des informations concernant les adhérents (des cinq dernières années). cette tâche peu reluisante est essentielle au bon fonctionnement de l'association...

CARTE BLANCHE

De la créa ? En vl'a !
C'est Nathalie Latinus, co-lauréate avec Adrien Aymard du grand prix des Rencontres de Lure qui met en forme le présent journal. Dorénavant la conception graphique et la mise en page des « Lure-Info » seront confiées à un(e) jeune graphiste cher à notre cœur, lequel étant fort bon étudiera également les offres de tous ceux (celles) qui voudront se confronter à cette inoubliable expérience !
Avanti !

PRIX, BOURSES, STAGES

Depuis 2005, le comité unanime a choisi de contribuer à la dynamique associative par la relance du prix des Rencontres de Lure ainsi que l'allocation de bourses et l'offre de stages. Les bourses d'encouragement visent à favoriser les initiatives relatives au développement de la qualité dans les relations liées au montage d'événements culturels en relation avec la typographie, le graphisme, la pédagogie et la communication en général. Les stages cherchent à permettre la découverte des méthodologies professionnelles dans le montage, le suivi ou la participation à des projets créatifs ou novateurs en lien avec les finalités associatives.

AGENDA : AVRIL, MAI, JUIN, JUILLET & AOÛT 2006

EXPOSITION(S) PETER KNAPP / DU 30 MARS AU 6 MAI 2006 / IL N'Y AVAIT PAS QUE DU MAZOUT SUR LA PLAGE - LA COULEUR DE MA PEAU. GALERIE BADOIN LEBON / 38 RUE SAINTE CROIX DE LA BRETONNERIE / 75004 PARIS

Dans la couleur de la peau, Peter Knapp présente une série de portraits d'hommes et de femme. Les poses sont identiques, de face, en pied, une différence qui tient uniquement à la couleur de leur peau. La différence se veut « rationalisée », vue en tant que valeur numérotée, celle du guide Pantone.

DE LA BIBLIOTHÈQUE... AU LIVRE / DU 04 AVRIL 2006 AU 13 MAI 2006 / PARIS

ATELIERS DE PARIS / 30 RUE DU FAUBOURG SAINT-ANTOINE / 75012 PARIS

ATELIERSDEPARISDDEF@PARIS.FR / 01 44 73 83 50

ANDRÉ MASSON / JUSQU'AU 30 AVRIL 2006 / GALERIE DE MALMAISON / CANNES

WWW.CANNES.COM / 04 97 06 44 90

« Les Grands Livres illustrés, ou le Monde merveilleux de l'œuvre gravé en couleur »

160 gravures puisées dans 17 ouvrages illustrés par A. Masson, entre 1946 et 1974, planches originales des albums et des suites gravées dans les techniques de l'eau-forte, aquarelle et lithographie. Les estampes ont été tirées par les plus grands graveurs de l'époque et imprimées sur des papiers d'une extrême rareté. La présentation est agrémentée de dix portraits, œuvres sur papier à l'encre de Chine, représentant les amis poètes du peintre.

2^e FESTIVAL DU MOT / DU 14 AU 18 JUIN 2006 / LA CHARITÉ-SUR-LOIRE

WWW.FESTIVALDUMOT.FR / 01 48 97 29 59

Ni salon du livre, ni course à la lecture de textes, ni rassemblement d'auteurs, le Festival du Mot fait vibrer les mots pour mieux réfléchir à leur magie et leurs pouvoirs – sans jamais succomber à la tentation de ne s'adresser qu'à ceux qui les manient avec aisance ou s'en jouent avec talent.

DÉPLI-AGE /-EMENT /-OIR /-URE /-ANCE, RUEDI BAUR JUSQU'AU 19 MAI 2006 :

GALERIE ROGER TATOR / LYON / 04 78 58 83 12

JUSQU'AU 31 AOÛT 2006 :

MUSÉE DE L'IMPRIMERIE / LYON / 04 78 37 65 98

Le parcours des ateliers Integral Ruedi Baur et associés de Paris et Zurich est exposé dans trois lieux différents en Rhône-Alpes : des réalisations en cours à l'Institut de recherches pour le design contextuel de Zurich sont montrées en parallèle aux premiers travaux de Ruedi Baur dans la région lyonnaise, dans les années 1980.

MULTIIMAGES XI, TRAFIK / DU 15 AVRIL AU 2 JUILLET 2006 / CENTRE D'ART DE LA FERME DU BUISSON / MARNE-LA-VALLÉE

WWW.LAFERMEDEBUISSON.COM / 01 64 62 77 00

Créé en 1997, l'atelier de développement graphique et multimédia Trafik (Damien Gautier, Pierre Rodière, Julien Sappa, Lionel Michée, Joël Rodière) investit les nouvelles technologies et développe des projets pour des commanditaires institutionnels, culturels et industriels. L'exposition présente un panorama de leur univers, avec plusieurs nouvelles productions dont Sonic Cube coproduit avec le grame, centre national de musique contemporaine de Lyon.

EXPOSICHIENNE / DU 12 AVRIL AU 2 JUILLET 2006 LA CHIENNE / LILLE

LE TRI POSTAL, AVENUE WILLY-BRANDT À LILLE, DANS LE CADRE DE L'INSTALLATION SKATE / WWW.LACHIENNE.COM / 03 20 54 15 48

La chienne, association qui perpétue depuis 20 ans l'esprit de rébellion et la liberté de création graphique, publie des auteurs dont la personnalité s'accorde peu avec le monde de la bande dessinée commerciale. L'exposition propose une rétrospective des parutions ; un focus sur trois invités : Rémi Verbraecken et son *Panorama*, Paquito Bolino et *Le Dernier Cri*, Stéphane Blanquet et sa *Chambre Noire*; et enfin le travail d'élaboration du livre *Le Premier Homme sur la lune était une chienne*.

PARIS-AMIENS / DU 8 AU 14 MAI 2006 / ESPACE BEAUREPAIRE / PARIS

CONTACT : BARBARA DENNYS / ESAD@AMIENS-METROPOLE.COM / 03 22 66 49 90

L'École supérieure d'art et de design d'Amiens expose le meilleur des réalisations de ses étudiants, fruits des nouvelles orientations pédagogiques.

17^e FESTIVAL INTERNATIONAL DE L'AFFICHE ET DES ARTS GRAPHIQUES DE CHAUMONT / DU 13 MAI AU 25 JUIN 2006 / LES SILOS, MAISON DU LIVRE ET DE L'AFFICHE / CHAUMONT SUR MARNE ARTSGRAPHIQUES.AFFICHES@WANADOO.FR / WWW.VILLE-CHAUMONT.FR/FESTIVAL-AFFICHES / 03 25 03 86 80

CYAN / DU 18 MAI AU 29 JUILLET 2006 / GALERIE ANATOMIE / PARIS

WWW.GALERIE-ANATOMIE.COM / 01 48 06 98 81

Fondé à Berlin, en 1992, par Daniela Haufe et Detlef Fiedler, la studio Cyan travaille essentiellement dans le domaine culturel pour des commanditaires institutionnels ou alternatifs, des maisons d'édition, etc., pour la plupart basés à Berlin.

TYPO BERLIN 06 / 18 AU 20 MAI 2006 / ICH SPIELE, ALSO BIN ICH, JE JOUE, DONG JE SUIS

HTTP://WWW.TYPO-BERLIN.DE/INDEX.PHP?LANG_ID=3

Le jeu sera le thème de Typo Berlin 2006. L'impact des éléments du jeu sur la communication électronique. Le jeu longtemps considéré comme un passe-temps inutile. L'émotion, la pensée associative, l'intuition et l'expérience subjective ont apporté beaucoup au monde du travail. Typo Berlin 2006 se concentrera sur la combinaison de la technologie et de l'émotion.

LES MURS PEINTS MURMURENT / DU 19 MAI AU 5 JUIN 2006 / GALERIE DE LA CHANCELLERIE / LURS

Marc Combiar et Anne-Françoise Tixier se passionnent pour la recherche de ces réclames géantes et recréent dans leurs photographies des compositions graphiques nouvelles et originales. Ils présentent plus de soixante compositions issues de trente ans de recherche.

60 photographies de murs-réclames glanées sur nos routes. Les Murs Réclames : typographies murales en péril.

Dans les murs réclames, qu'on a appelé « la lèpre de la route », à l'époque où ils abondaient, la typographie tient le premier rôle. Avec le temps et les surimpressions des publicités successives, ils sont devenus d'étonnants mariages de couleurs et de matières. Véritables palimpsestes muraux, ces œuvres graphiques sont malheureusement en cours de disparition, les dernières campagnes d'installation datant des années soixante. Ces murs sont devenus la cible de la publiphobie : dans

quelques années, murs peints, panneaux lumineux, toiles peintes ou imprimées auront quitté les bords de nos routes et les pignons des immeubles. N'est-ce pas un « devoir de mémoire » que de protéger ces témoins quotidiens de la vie en France du ^{XX} siècle ?

GRAPHISME DANS LA RUE / FESTIVAL DU 27 MAI AU 3 JUILLET 2006 / LA GALERIE DE L'ÉCOLE / FONTENAY-SOUS-BOIS

WWW.LAGALERIEU.ORG / 01 53 99 23 68

MY HEART BELONGS TO... TOKYO - JUSQU'AU 22 JUILLET 2006 / LE CUBE / ISSY-LES-MOULINEAUX

WWW.LESITEDUCUBE.COM / 01 58 88 30 00

À travers une sélection d'illustrateurs : Masaktsu Takagi et Tasha Hisha pour la vidéo, Adapter et Kenzo Minami pour le graphisme, Kiyoshi Kuroda pour l'illustration, Ten pour le Pixel art, Tomoyuki Yonezu, Enlightenment et Taro Nijima pour la photographie, la scène artistiques japonaise actuelle s'expose dans « My heart belongs to... Tokyo ».

IMAGES D'UNE HISTOIRE, LES ARTS DÉCORATIFS / DU 22 JUIN AU 15 JANVIER 2006 / LES ARTS DÉCORATIFS - MUSÉE DE LA PUBLICITÉ / PARIS

WWW.LESARTSDECORATIFS.FR / 01 44 55 57 50

L'exposition retrace l'histoire du musée des Arts Décoratifs, de sa fondation à la fin du ^{XIX} siècle, jusqu'à sa réouverture en 2006, à travers des visuels emblématiques, des affiches et des photographies des manifestations qui s'y sont déroulées.

ATYPI 06 / 27 SEPTEMBRE 1^{er} OCTOBRE 2006 / TYPOGRAPHICAL JOURNEYS, VOYAGES TYPOGRAPHIQUES

HTTP://WWW.ATYPI.ORG/06 LISBON

L'ATyPI lance son appel à candidature pour la conférence annuelle qui se tiendra à Lisbonne, Portugal en automne 2006. Les conférences pourront comme chaque année traiter de technique dans la création et l'édition de fontes, et aussi de sujets liés à la mise en page.

APPEL À CANDIDATURE

NUMÉRO SPÉCIAL DE LA REVUE « DOCUMENT NUMÉRIQUE »

Coordinateurs : Yannis Haralambous (ENST Bretagne) & Jacques André (IRISA Rennes).

Ce numéro spécial de « Document numérique » invite tous les chercheurs et praticiens du domaine des fontes à soumettre des articles de 10-20 pages présentant leurs domaines de recherche ou de développement, leurs points de vue ou leurs interrogations. Les soumissions peuvent être rédigées en français (ou en anglais pour les individus ou équipes non francophones).

Thèmes : Utilisation des fontes, Formats de fonte, Rendu, reconnaissance de glyphes, Fontes et codages, Outils de création de fontes, Protection de la propriété intellectuelle des fontes, Caractères anciens (inventaire, reconnaissance, etc.), Nouvelles perspectives...

Les soumissions sont à envoyer à :

YANNIS HARALAMBOUS / DÉPARTEMENT INFORMATIQUE / ENST BRETAGNE / 29238 BREST CEDEX 3 / DOCNUM-TYPO@ENST-BRETAGNE.FR HTTP://DN.REVUESONLINE.COM/AUTEURS.ISP